

# Tunnel : guerre de tranchées entre partisans et opposants

Le projet de tunnel de voitures qui passerait sous la piste de ski de l'Orionde à La Féclaz cristallise les oppositions alors qu'un projet d'aménagement touristique de la station est à l'étude.

DOSSIER RÉALISÉ PAR RANDA BERBOUCHE

## LA FÉCLAZ

Tranchée, tunnel, déviation, quel que soit le terme utilisé, le projet de contournement de la Féclaz voulu par la mairie fait polémique chez les Désertiens et truste l'attention des habitants alors qu'un projet d'aménagement touristique mené par Grand Chambéry est à l'étude.

### 1 Un projet pour pallier aux faiblesses de la station

L'altitude (1 500 mètres environ), des conditions climatiques moins propices, une renommée moins importante que les stations de Tarentaise ou de Maurienne, des équipements vieillissants. L'étude du cabinet Alterespaces commanditée par l'agglomération de Grand Chambéry propose diverses solutions à mettre en place d'ici 2030, pour contrer les difficultés que rencontre la

station des Bauges.

### 2 Les solutions envisagées pour diversifier

Avec un projet de luge 4 saisons sur rail, un plan d'eau d'altitude, la création d'une salle de fête et d'une salle hors sac, un accent encore plus prononcé sur l'accueil des scolaires et des athlètes de biathlon, la station vise la diversification de ses activités.

### 3 Une déviation routière qui divise

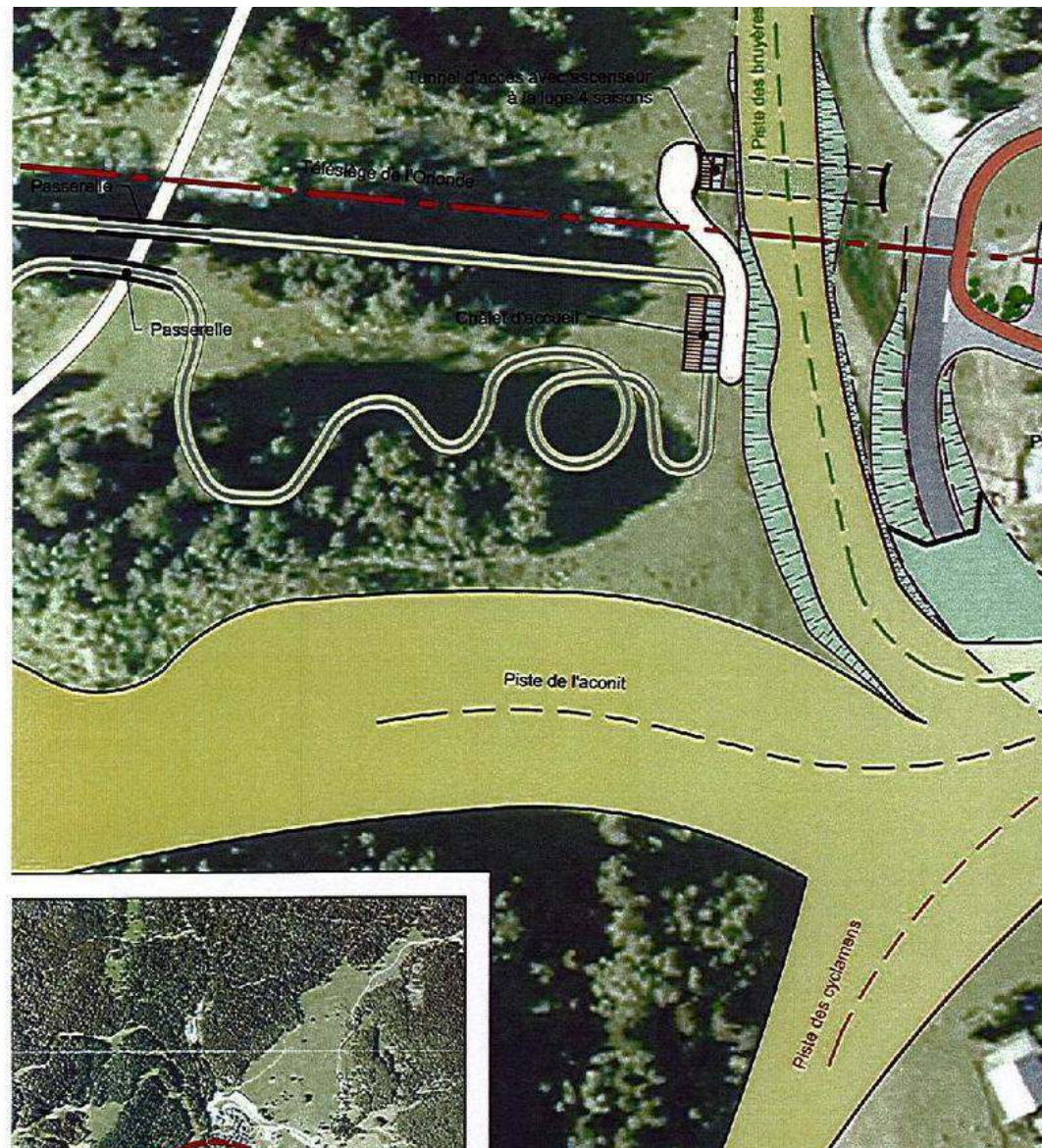
Alterespaces propose aussi de créer des parkings pour mieux organiser le stationnement et éviter les goulots d'étranglements. La municipalité a alors greffé son projet de tunnel pour les voitures au projet d'aménagement touristique qui se heurte au rejet des associations GAEF (Groupement des acteurs économiques de La Féclaz) et au XV

des Déserts.

### 4 Un tunnel qui fera moins de 40 mètres

Pierre Garnier, premier adjoint à la mairie des Déserts, soutient que cette tranchée au pied des pistes pourrait dynamiser le centre-bourg malgré la crainte des socioprofessionnels : « Ils s'inquiètent du changement parce qu'ils savent ce qu'ils perdent et pas ce qu'ils gagnent », affirme-t-il compréhensif.

La municipalité souhaite créer une nouvelle voirie qui passe au dessus et derrière le restaurant Saint-Jo : « Le but est de créer un grand giratoire en sens unique pour que les voitures ne passent plus dans le centre-bourg. Pour ça il faut que la piste traverse la route. Aujourd'hui, les skieurs de fond ignorent la station car ils empruntent la route qui monte vers la forêt dans le sens inverse. Avec une tranchée couverte comme à Montgenève qui passera sous la piste de l'Orionde et qui ne fera pas plus de 40 mètres, on peut espérer que ces fondeurs s'arrêteront ».



Ci-dessus, la projection de la municipalité concernant la déviation routière du centre-bourg qui passe sur la piste de l'Orionde.

### 5 Un centre-bourg piéton toute l'année

Selon l' élu, en rendant pérenne la piétonnisation du centre-bourg, déjà active en hiver, les skieurs accéderont facilement aux commerces. « Le problème, c'est le stationnement. On ne va pas construire plus de parkings mais gérer mieux l'existant en créant des cheminements piétons entre le front de neige, les parkings et les commerces sans passer par les routes ». Une étude plus approfondie est en cours et fera l'objet d'une concertation en septembre.

## En chiffres

- 40** mètres : c'est la largeur du tunnel qui passera sous la piste
- 200** mètres de déviation selon la mairie
- 1,3** million d'euros destiné à cette tranchée couverte
- 430 000** euros : c'est le budget disponible de la municipalité pour le tunnel
- 300 000** euros : c'est ce que Grand Chambéry a promis pour aider au financement
- 725** c'est le nombre de pétitionnaires contre le projet en 10 jours

## Les opposants au projet soumettent un plan B

« Ce projet peut tuer La Féclaz ». Les mots sont forts et ils sont ceux de Jean-Pierre Lamotte, président de l'association XV des Déserts, contre le projet. Celui qui est également opposant à Michel André, maire de la commune, estime que la tranchée défigurerait la station d'un point de esthétique et paysager et serait un gâchis financier. Pour Slobodan Merdovic, président du GAEF et restaurateur, la tranchée n'est pas une priorité. « Nous sommes pour l'aménagement touristique de La Féclaz mais la tranchée ne répond pas aux besoins de la station. On a des difficultés le dimanche en hi-

ver parce que les locaux montent, mais on sait pourquoi ça bloque : les parkings sont mal aménagés. On va engager combien pour 5 ou 6 jours de difficultés ? »

Le président du GAEF a soumis à la mairie un projet alternatif à la tranchée. « Il est moins onéreux et répond aux besoins locaux, il résout le croisement des voitures et des skieurs ».

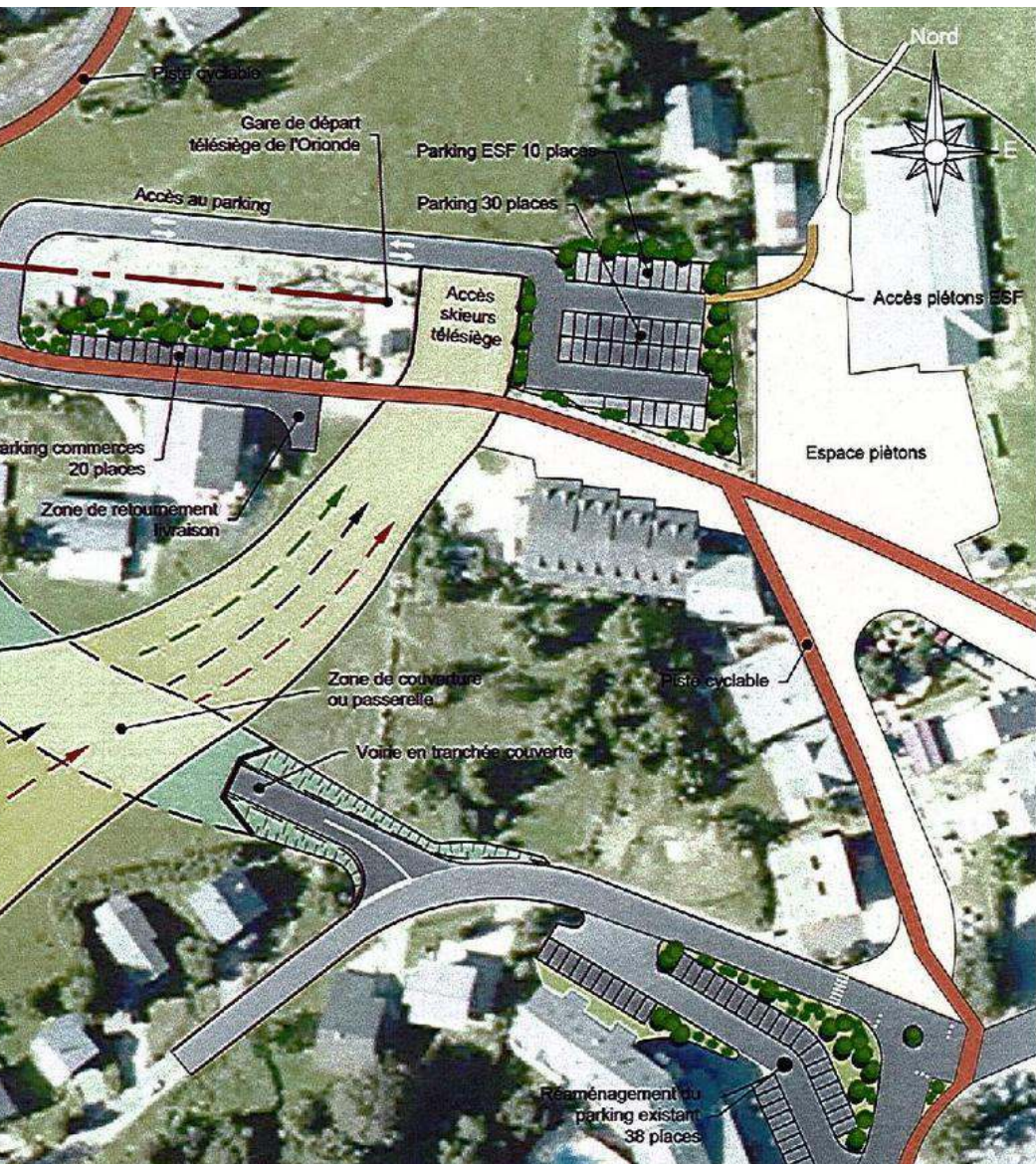
Ce que proposent les opposants à la tranchée, c'est une optimisation de l'existant. « Nos routes sont déjà en piteux état. Les besoins urgents sont l'aménagement des pistes alpines pour faire travailler nos

60 moniteurs. Une fois que l'économie marche tout suit. Amorçons ce dynamisme. Si on fait un contournement, les gens ne s'arrêteront pas. Il faut faire en sorte que les gens aient envie de flâner dans le centre bourg. La priorité c'est la neige de culture. S'il n'y a pas de neige, il n'y aura pas plus de monde dans la zone piétonne », poursuit Slobodan Merdovic.

La municipalité et les opposants à la tranchée sont d'accord sur un point : développer les infrastructures dans cette station réputée pour le ski de fond. « Ça donnera envie à des investisseurs de venir ».



Le GAEF et le XV des Déserts demandent la suspension de ce projet et des dépenses qui en découlent.



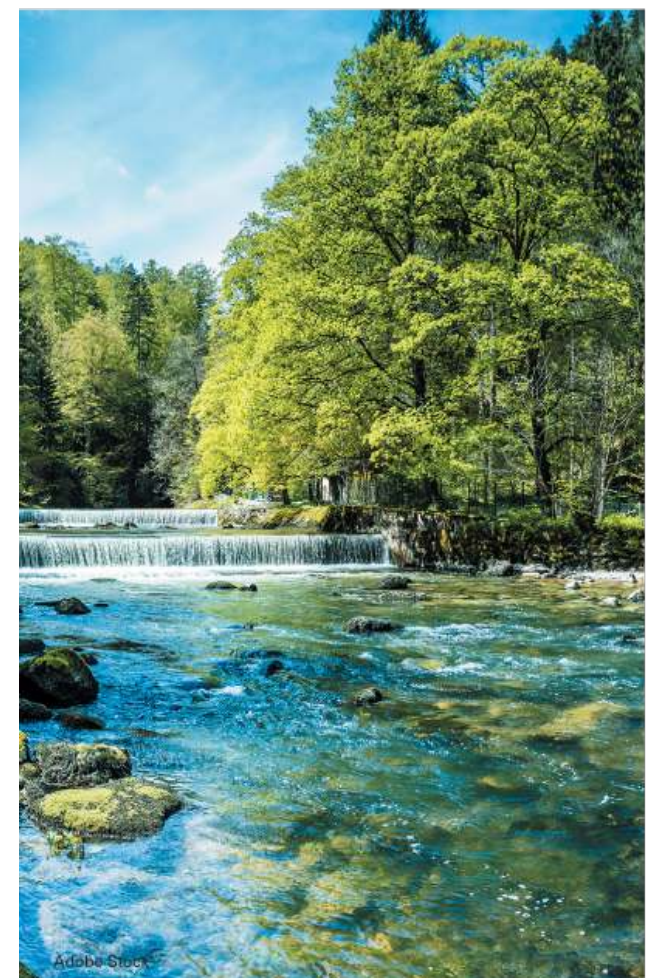
au nord, derrière le restaurant en passant sous la piste en bas et termine avec un tunnel couvert.

# Chaque semaine découvrez nos pages spéciales "été"

Du 5 juillet au 30 août

## Les verrues immobilières passent à la trappe

Deux centres d'accueil d'enfants, l'Aurore pour les primaires et la Villette pour les collégiens, seront démolis pour rassembler les deux activités dans un seul bâtiment au pied des pistes. « La Féclaz est une station d'apprentissage et on aimerait mener ce projet d'ici 2020 », souligne Pierre Garnier, premier adjoint aux Déserts. Après la démolition du Bon Gîte d'ici quelques jours, deux bâtiments seront reconstruits par Cristal Habitat pour accueillir sportifs ou saisonniers, avec des équipements sportifs.



LeMessager L'Essor Savoyard  
La Savoie  
La Tribune le Gessien



## 3 QUESTIONS À MICHEL FRUGIER

Président de Savoie Grand Revard, exploitant des remontées mécaniques de la Féclaz

### « On est favorable à un statu quo »

Que pensez-vous de la tranchée sous la piste de ski ?

Ce tunnel impacte à la fois le ski de fond mais aussi l'alpin sur la piste de l'Orionde qui est la plus importante. Je suis très inquiet sur l'importance des travaux qui devraient nous impacter un hiver voire un été.

Vous soutenez donc le projet des opposants au tunnel ?

Nous préférons la solution proposée par les socioprofessionnels car ce sont des travaux moins traumatisants pour nous. On comprend que la mairie a un projet pour son centre bourg qui n'est pas assez valorisé. Quant à la piétonnisation, le débat est ouvert. Bon ou pas pour les commerces ? Le problème c'est qu'on a beaucoup de pendulaires, des gens qui viennent à la journée. Pour qu'un centre bourg piéton marche et fasse vivre les commerces, il faut des gens qui le fassent vivre aussi le soir.

La mairie souhaiterait que Savoie Grand Revard participe aux travaux. Qu'en est-il ?

Il faut savoir que l'existant nous va très bien. On est favorable à un statu quo. C'est une décision de la mairie, il faut qu'elle assume les conséquences financières. Notre budget est pluriannuel et on met déjà 3,5 millions sur l'enneigement de culture on a d'autres priorités comme le VTT.

## Le cas des Aillons étudié par le Grand Chambéry



Jeudi 19 juillet, la reprise de la SEM sera discutée en conseil communautaire du Grand Chambéry.

Le plan de sauvetage des Aillons se mettra-t-il en place ? Alors que la station des Bauges se trouve placée en procédure de sauvegarde devant le tribunal de commerce de Chambéry, le conseil municipal d'Aillon-le-Jeune a rejeté il y a quelques jours le plan d'investissement proposé par Grand Chambéry.

### Le télésiège de la discorde

Le point de blocage résidait dans le démontage du télésiège du mont Pelat situé à Aillon Margériaz 1000 pour être installé à Margériaz 1400. Dans le plan de sauvetage de Xavier Dullin, président de Grand Chambéry, 6 millions d'euros sont destinés à la diversification de

la station jugée « nécessaire et urgente » par celui-ci. Finalement, un terrain d'entente a été trouvé entre Philippe Trépier, maire d'Aillon-le-Jeune et l'agglomération. La reprise de la SEM des Bauges sera abordée jeudi 19 juillet en conseil communautaire du Grand Chambéry. Le plan initial prévoyait trois millions d'euros pour la diversification en modèle 4 saisons avec la création d'une maison d'accueil station, la création d'un espace jeux, d'un aménagement via ferrata, et de trois millions d'euros pour conforter l'hiver avec notamment le réaménagement du dispositif des remontées mécaniques.